

【地理科：第 3-4 章，第 1-13 題，每題 2.5 分；共 32.5 分】

1. 不同的氣溫、降水量與地形，會發展出不同的農業活動。附圖為臺灣主要農作物分布，請問：下列有關甲、乙、丙農作物的特色敘述，何者正確？



- (A)甲為臺灣主要的經濟作物，多分布水源充足平原、盆地
(B)臺灣糖廠多集中西南部，與乙作物有關，降低原料運費
(C)因交通便捷，紛紛成立丙作物專業生產區，例如：屏東
(D)目前乙、丙種植面積大減，轉作成甲作物，增加糧食產量

2. 首位臺灣農夫登上美國《Forbes 富士比》雜誌
臺灣九號新綠金，「毛豆界」的 LV

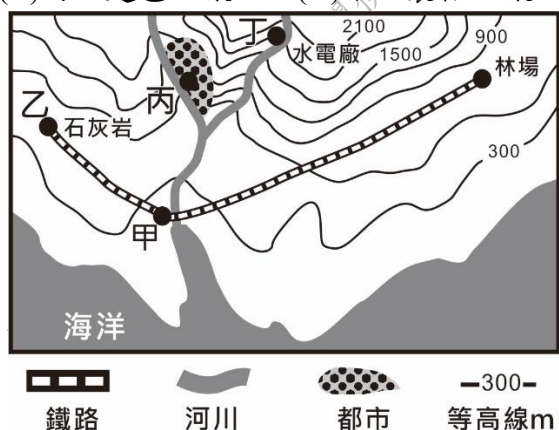
在 WTO 新賽局裡，從中國手中搶回日本市場，更打進英、德、丹麥等 12 國，堪稱臺灣新「綠金」。(甲)毛豆性喜暖熱氣候，不耐霜寒；其植株生長及開花之最適溫度為攝氏 25~30 度。百賢農產公司的董事長侯兆百，甫退伍就接掌家族事業，除了與農民契作之外，他也向台糖租用空置農地耕作，(乙)引進相關農耕機器，全力發展自動化與智慧化農業。深知臺灣生產毛豆，比不上中國與泰國的低廉價格，侯兆百一開始就鎖定發展具有高品質的毛豆，甚至要創新。(丙)「我們成立了一個品牌『臺灣九號』，期望品牌能夠長長久久。」臺灣毛豆外銷成果，實際上是歸功(丁)製造商、通路商、販賣商三方通力合作，才能造就如此佳績。

請問：關於臺灣農業的發展趨勢推論，何者錯誤？

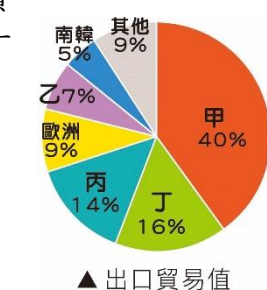
- (A)依(甲)畫線處之描述，毛豆應在高雄、屏東種植較為合適
(B)依(乙)畫線處之描述，可解決臺灣農村勞動力不足的問題
(C)依(丙)畫線處之描述，自有品牌經營，提高市場之競爭力
(D)依(丁)畫線處之描述，只需實體通路，即可達成全球流通

3. 附圖為某地的交通和生產資源分布圖。依據工業區位特色考量，請問：下列地區與產業的配對，何者正確？

- (A)甲—煉鋁工業 (B)乙—鋼鐵工業
(C)丙—麵包工廠 (D)丁—製糖工廠。



▲ 進口貿易值



▲ 出口貿易值

4. 附圖為臺灣主要的經貿夥伴及其進、出口貿易值比例圖，依圖中數據，可看出甲乙丙丁依序為那些國家？

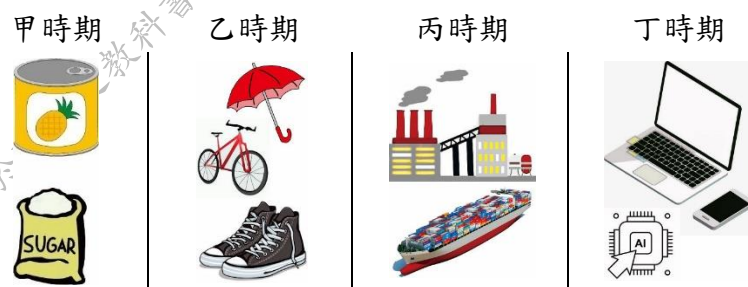
- (A)中國、日本、美國、東協
(B)中國、美國、東協、日本
(C)美國、中國、日本、東協
(D)美國、中國、東協、日本。

5. 附表是經濟部工業局公布 2020 年臺灣前十大國際品牌及其主要產品，關於企業品牌未來發展趨勢：(甲)受到疫情及國際情勢動盪影響，資安科技、健康生活品牌呈現爆發性成長 (乙)5G 加速物聯網發展，讓科技品牌創造更強勁的成長動能 (丙)在疫情衝擊下，從零接觸商機搭配數位轉型，是品牌布局新的思考方向 (丁)科技平台品牌容易與消費者建立傾聽互動的管道，能夠不斷提供更精準的互動體驗。請問：附表中的企業品牌大多能夠呈現上述哪些特色？

- (A)甲乙 (B)甲乙丙 (C)乙丙丁 (D)甲乙丙丁。

2020 排名	2019 排名	公司名稱	主要產品
1	2	趨勢科技	電腦防毒軟體
2	1	華碩 (ASUS)	電腦、行動裝置
3	3	旺旺控股	金融控股
4	5	研華科技	工業用電腦
5	6	巨大機械 (GIANT)	腳踏車
6	4	中信金	金融控股
7	7	國泰金	金融控股
8	8	宏碁 (Acer)	電腦、行動裝置
9	10	聯發科技	半導體、系統晶片
10	11	美利達工業 (MERIDA)	腳踏車

6. 在經濟發展過程中，依不同時期的工業發展類型和重點，附圖為臺灣工業發展歷程。請問：下列論述何者正確？



- (A)發展先後順序：甲→丙→乙→丁
(B)乙時期，在沿海成立加工出口區
(C)以便宜勞工，吸引外資，在丙時期扶植重工業
(D)丁時期因工資考量，高科技廠往東南亞、中國。

7. 近期全球掀起車用晶片荒，德國、美國、日本等國紛紛向臺灣發出求救訊號，對此經濟部召集國內四大晶片業者，包括台積電、聯電、世界先進和力積電等協調產能，協助汽車供應鏈維持正常運作。請問：此現象符合臺灣產業轉型過程中的哪些特色？(甲)凸顯台灣半導體產業，在世界具關鍵角色 (乙)追求最低生產成本 (丙)政策扶植高科技產業 (丁)轉向技術與資金密集、利潤高產業

- (A)甲乙丙 (B)甲乙丁 (C)甲丙丁 (D)乙丙丁。

8. 陳董計畫在附圖的甲、乙、丙、丁選擇一地開設工廠，附表呈現選擇不同地點設廠的生產成本。若不同設廠地點的成本差異僅來自運輸成本，則相較於原料，該工廠的產品具有何種特性？

- (A)易破碎
(B)體積變小
(C)重量減輕
(D)消耗大量動力。



▲ 圖三

▼ 表一

地點	成本 (萬元)
甲	200
乙	180
丙	100
丁	50

9. 當豬隻感染非洲豬瘟後，致死率可達 100%，全球尚無疫苗可治，染病後只能撲殺，而臺灣豬隻的飼養方式易高度傳染。請問：臺灣畜牧業的飼養方式和哪項地理條件最為相關？

- (A)四面環海 (B)板塊交界
(C)高溫多雨 (D)地狹人稠。

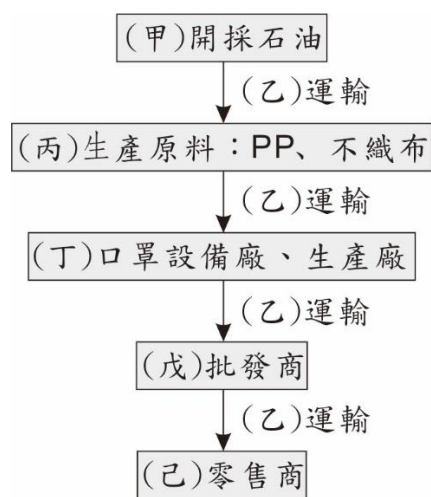
10. 臺灣近海海域有許多魚種，如烏魚、黑鮪魚等。以烏魚來說，牠們原來生活在黃海大陸棚附近，但秋冬時，會順著洋流來到臺灣的西南沿海產卵，而黑鮪魚則常在春夏之際游經臺灣東部海域，再漸漸向北游到日本。請問：烏魚、黑鮪魚分別是隨著哪個洋流移動？

(A)親潮、黑潮 (B)中國沿岸流、親潮
(C)親潮、中國沿岸流 (D)中國沿岸流、黑潮。

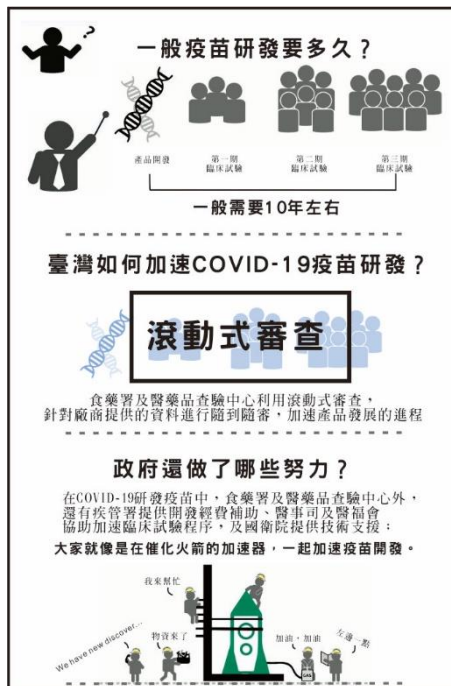
※ 2020 年的新冠肺炎疫情，造成全球產業動盪，也顛覆人們的生活。目前，國際間 COVID-19 疫情仍然嚴峻，疾病管制署提醒落實勤洗手、戴口罩及保持社交距離。請問：(11~13 題)

11. 佩戴醫用口罩有助於遏止某些呼吸系統疾病的傳播，但是單單使用口罩並不能防止感染，仍需配套措施。附圖一為口罩產銷的流程，其中哪個流程屬於第二級產業？

(A)甲乙 (B)丙丁
(C)甲丙丁 (D)乙戊己。



▲圖一



▲圖二

12. 全球目前針對新冠肺炎，都卯足全力研發相關的檢測試劑、藥物、疫苗，以預防再次的傳播感染風險，附圖二為臺灣疫苗研發流程說明。請問：從圖中可知，何者在疫苗產業扮演重要關鍵角色？

(A)原料 (B)動力 (C)政策 (D)市場。

13. 受疫情波及，各產業發展轉型策略與應變措施，減緩衝擊與影響幅度。請問：哪一項服務科技業的應用，對於疫情控制較無實質的幫助？

(A)架設產銷履歷農產品資訊網、建立農產品生產追溯系統
(B)人工智慧 (AI) 與機器人應用，如消毒、送貨、送餐
(C)加速推廣行動支付使用，減少鈔票或零錢的接觸機會
(D)擴大宅經濟範圍，在宅工作、會議、娛樂、學習、餐飲。

【歷史科：第3-4章，第14-27題，每題2.5分；共35分】

14. 『1979 年 12 月某日，黃信介與南區警備司令達成協議：人權大會因已無法取消，可以在原定地點舉行，但不可使用火把等，並勿遊行。然此時群眾已非兩人協議所能控制。當「出發前往演講」的人群中，有人私自點燃火把，而形同「持火把遊行」時，治安單位即認定黨外人士失信，於是將警戒區域縮小，以強大鎮暴警力封鎖了群眾的去路，緊張氣氛不斷升高，終於造成了一場上百人受傷的警民衝突事件。』

依上文，請問此事件為何？

(A)臺灣地方自治聯盟
(B)雷震事件
(C)美麗島事件
(D)野百合學運

15. 張老師初任教學校是在烏來山區，當時山區族群正進行某項運動，學生們還因此開始使用原來的族群姓名，例如：黃子台改稱尤幹·尤勞-----。有關此運動下列敘述何者錯誤？

(A)是 1980 年代開始的原住民運動
(B)以爭取「正名與自治」為目標，回復傳統姓名即是正名運動的一環
(C)正名之前，雖以漢名登記戶籍，但學校教育仍以各族群語言上課，完整保存傳統語言文化
(D)1994 年憲法正式以「原住民」取代「山胞」。

16. 二次大戰結束時，臺灣的行政長官公署署長陳儀被稱為「新總督」。可能的原因為何？

(A)人民熱切迎接中央政府，賦予他和日治時代總督同樣的稱呼
(B)國民政府設置行政長官公署的地點與日本時代總督府的位置相同，因此民眾如此稱呼
(C)行政長官公署署長的職稱為「總督」
(D)因為陳儀被賦予的職權包含行政、立法、軍事等大權，與日本時代總督相當。

17. 甲：實施義務教育；乙：設立帝國大學；丙：教育隔離政策，台灣人就讀公學校、日本人就讀小學校。以上是日治時期總督府的教育措施，依出現的先後順序，正確者為何？

(A)甲乙丙 (B)乙丙甲
(C)丙乙甲 (D)甲丙乙

18. 政黨政治理想的實現，一直是臺灣自由主義者的追求目標。1950 年代胡適從海外回國擔任中央研究院院長，在某雜誌社舉行的酒會上演講，明白表示要爭取言論自由與組織反對黨。但「反對黨」的成立，最終因「○案」未能實現。請問○是誰？及其成立的反對黨為何？

(A)蔣渭水；臺灣民眾黨 (B)雷震；中國民主黨
(C)林獻堂；臺灣民主黨 (D)陳水扁；民主進步黨

19. 高尚同學統整了二二八事件發生的背景如下表，請問哪一項是錯誤的？

(A) 甲 (B) 乙 (C) 丙 (D) 丁

(甲)政治上	政府政策失當，部分公務員貪污失職及能力薄弱，引起臺籍士紳不滿。
(乙)社會上	軍警作威作福，濫用特權，讓台灣人民逐漸感到失望。
(丙)經濟上	政府處理接收財產不當，放任市場自由競爭，導致物價高漲，米價飛高。
(丁)文化上	臺灣與中國隔閡頗久，政府不夠了解臺灣實況。

20. 這個政權來台後，發現民眾衛生習慣差，醫療資源欠缺，因患病而傷亡的人數，遠比打仗死亡的還多。因此，政府訂立相關法規規範，如《市街地共同便所取締標準》、《台灣污物掃除規則》，也動員保甲組織，定期環境清潔活動。除此之外，官方還實施下列哪項相關措施來因應？

(A)修築下水道、建立自來水系統

- (B)設立台南首家西醫醫院
- (C)推行全民健康保險
- (D)進行燒王船、趕走瘟疫活動。

◎閱讀下列選文，回答第 21、22 題--

以下是台灣省政府暨台灣省警備司令部發布某部法規的部分內容：

第 11 條 最高司令官有執行下列事項之權：

得停止集會結社及遊行請願，並取締言論講學新聞雜誌圖畫告白標語暨其他出版物之認為與軍事有妨害者。上述集會結社及遊行請願，必要時並得解散之。

得限制或禁止人民之宗教活動有礙治安者。

對於人民罷市罷工罷課及其他罷業，得禁止及強制其回復原狀。-----

21. 請問政府會發布這部法規的主要原因為何？

- (A)為了防止共產主義的入侵
- (B)為了打擊台灣的抗日行動
- (C)為了避免美麗島事件效應的擴散
- (D)為了穩定中美斷交後的社會秩序。

22. 這部法規在哪個時期正式廢止？

- (A)1940 年代 (B)1970 年代
- (C)1980 年代 (D)1990 年代。

23. 李同學報告某政治社會運動：

背景：3 月 13 日國民大會通過《臨時條款修正案》，將 1986 年增額代表任期延長為九年，大學生集結在中正紀念堂廣場上靜坐抗議。

四大訴求：(1)解散國民大會，重建一元化的國會制度(2)廢除《動員戡亂時期臨時條款》，重建新的憲法秩序(3)召開國是會議，全民共謀體制危機的解決(4)提出民主改革時間表，呼應民意的潮流

結果：-----

依上述報告內容，下列敘述何者正確？

- (A)此運動為太陽花學運 (B)此時在位的總統是馬英九
- (C)結果造成多位黨外人士被捕 (D)此運動促使政府改革，終止動員戡亂。

24. 「1931 年，嘉義農林棒球隊於圓山公園棒球場獲得『全島中等學校野球大會』冠軍，取得前進甲子園（全國高校野球選手權大會）的門票，並在甲子園獲得亞軍的佳績。」棒球與公園皆是日治時代才出現在台灣的新鮮事。請問下列選項中，哪些也是日治時代才首度出現在台灣？

(甲)搭船到福建做生意；(乙)參觀博物館；(丙)到百貨公司購物；(丁)到台北大稻埕茶行買茶；(戊)標準時間制

- (A)甲乙丙 (B)乙丙丁
- (C)甲乙戊 (D)乙丙戊

25. 1920 年，一群台灣留學生在東京成立新民會，並創刊臺灣青年，島內最先進的知識分子響應，決意籌組啟蒙團體，喚醒臺灣人追求、實現自治的理想，當時國際上、日本、臺灣島內不斷有新契機湧現，使自治運動可以持續發展。下列相關此啟蒙團體的敘述，何者錯誤？

- (A)文中所稱，島內「啟蒙團體」是指蔣渭水籌組的臺灣文化協會
- (B)其宗旨在於「謀臺灣文化之向上」

- (C)透過臺灣民報，啟迪民智並喚起台灣人的民族意識
- (D)國際上，正值一次大戰結束，法國總理克里蒙梭提倡「民族自決」，深獲認同。

◎請閱讀下文，回答第 26、27 題

台灣菁英之一王添灯(1901-1947)，出生於新店安坑，1930 年與林獻堂等人籌組團體並擔任台北支部的負責人，開始投入政治社會運動。他在台北設立的文山茶行雖是做生意的地方，但一方面也成為一群關心時政人士之聚會場所。之後該團體成功爭取到台灣人的參政權-----。

戰後(1945 年)初期，王添灯對於另一個新時代充滿希望，當選省參議員，認真問政，關心臺灣地方自治，也勇於批評時政，還因此遭受臺灣警備司令部警告---。而島內事件發生後，王添灯擔任《事件處理委員會》宣傳部組長，努力為事件草擬處理大綱，然所提處理大綱不僅遭政府當局震怒拒絕；最後還在睡夢中被憲兵隊拖走，慘遭殺害-----。

26. 根據上文，請問 1930 年王添灯所參與成立的組織應為下列何者？

- (A)臺灣民眾黨 (B)臺灣地方自治聯盟
- (C)臺灣文化協會 (D)臺灣工友總聯盟

27. 根據上文，請問王添灯受害遇難時應是何時？

- (A)皇民化運動時期 (B)政府進行清鄉時期
- (C)白色恐怖統治時期(D)解嚴以後

【公民科:第 3-4 章，第 28-40 題，每題 2.5 分；共 32.5 分】

28. 下列為大雄在書上讀到一段關於某族群的群體生活的文獻資料，根據此內容所言，下列關於團體的敘述何者為正確？

此族群的人群居在背山面海，坡度不大山坡地。其村落四周有廣大的水芋田，旱田環繞。各家住宅緊密連接。他們有季節、月份的工作分配，按年齡長幼分工合作，擔任不同工作並互相支援。成年男子從事開墾田地、造船捕魚、建屋、編籠、冶金、製陶等；女性從事照顧田地，採收某類、炊事、紡織...

- (A)他們沒有經常性的社會互動
- (B)持續的與他人建立關係，但卻凝聚力低落
- (C)成員互動時較少情感交流及缺乏認同感
- (D)彼此透過合作以達成共同目標與價值。

29. 心理學家馬斯洛的需求理論提及人有愛與歸屬的需求，希望成為群體中的一員。若是以個人參與團體的原因來理解，下列哪一項敘述符合上述概念？

- (A)我們參與家庭組織並非基於自願
- (B)團體可以滿足個人情感的需求
- (C)大型團體容易出現霸凌問題
- (D)參與任何團體均須政府法律同意。

30. 新聞：「職棒球員工會回饋列車送愛偏鄉活動，讓球星們透過親自教學、分享成為球員的心路歷程，鼓勵學子培養多元學習、進而延伸到社區耆老的照顧，並藉由數位學習中心的設立，提升高齡者的社會參與機會。」請問：關於文中職棒球員工會的性質說明，何者為正確？

- (A)是由資方組成的互助團體，目的在爭取工資
- (B)致力於改善勞方的工作環境與條件
- (C)目的在防止營業弊害的問題
- (D)能夠維護同業之間之共同權益。

31.靜香收到一則團體的簡訊如下，根據訊息顯示，她所參加的團體最可能為下列何者？

《2020 毛起來愛》毛孩救助計畫：邀您集資送暖、共建流浪動物生命園區。期盼邀請大眾一同參與，為毛孩的醫療藥品、定期診療與結紮等手術及飼料費用給予支持；同時，也讓協會有更多機會舉辦認養活動，讓毛孩能夠走入家庭、平安終老。

- (A)政府組織
- (B)企業團體
- (C)營利組織
- (D)志願結社。

32.以下是一名外國來台人士的受訪內容：

我加入一基督教教會，信徒都是街坊鄰居，平常都是靠大家的捐獻，支持教會活動，但政府最近突然介入，發公文要求我們必須閱讀被曲解修改過的假聖經，以及向國家領導人照片膜拜，我不想這麼做，我認為政府不該干涉教會內部運作，這是我們的自由。

請問根據上述受訪內容中畫線部分，關於這個團體的特性與下列所述志願團體的特性相同？

- (A)綠黨由一群關心環保議題的民眾所組成，希望把主張生態的理想落實在政策中
- (B)財團法人中華民國消費者文教基金會針對頻傳的食安問題，批評政府對黑心業者縱容，他們用記者會的方式對外發聲，除了替消費者看緊荷包；他們也在各消費法規上提出修訂建議
- (C)喜憨兒社會福利基金會的社會事業有烘焙工坊及餐廳提供點心、蛋糕及麵包，讓顧客可以在網路及實體商店選購，將賺取的經費用在心智障礙者的終生照顧、終生教育上
- (D)新聞報導荒野保護協會的宗旨是盡可能讓大自然經營自己，恢復生機。為達成上述目標，他們有嚴密的組織分工。

33.電影<返校>中講述了一段故事：「...讀書會成員不就只是看幾本書而已嗎？為什麼在政府與教官口中如此罪大惡極...我們到底做錯了甚麼？」請問，就故事所述的這些人缺乏了自主權，且權利被明顯的限制，政府採取高壓手段管治。請問當時的人們缺乏了甚麼權利？為了讓此權利得到保障，我們將此規定在我國的哪一個法律之中？

- (A)集會自由/就業保險法
- (B)結社自由/憲法
- (C)平等權/性別工作平等法
- (D)受教權/社會救助法

34.「喜憨兒社會福利基金會」是一群心智障礙者的家長所組成，以心智障礙者的終生照顧、及終生教育為目標。從被服務者轉變為服務者，從資源消耗者轉變為資源創造者。改造憨兒的生命、改變心智障礙者的價值。喜憨兒烘焙屋及餐廳，提供「純真」的體驗式行銷，更將無

形的「愛心」融入在產品中。請問依據上述說明，下列哪個團體和此基金會成立的目的相同？

- (A)綠黨
- (B)臺灣團結聯盟
- (C)陽光社會福利基金會
- (D)新竹市電機電子工會。

35.下表是靜香在課堂上報告某個專題的部分內容，根據表中資料判斷，下列何者最有可能是她報告的主題？

團體	內容	進行期間
車禍受難者救援協會	推動 <u>強制汽車責任保險法</u> 通過	1990~1996 年
婦女新知基金會	推動 <u>兩性工作平等法</u> 通過	1990~2001 年
董氏基金會	推動 <u>菸害防制法</u> 通過	1991~1997 年
兒童福利聯盟	推動兒童及少年福利法通過	2001~2003 年

註：兩性工作平等法已於 2008.01.16 修正為性別工作平等法；兒童及少年福利法已於 2011.11.30 修正為兒童及少年福利與權益保障法。

- (A)政黨可以擬定出好的公共政策
- (B)遊說方式對於政策的制定影響不大
- (C)利益團體可以影響政府政策制定
- (D)透過舉辦公民投票達到了解民意的的方法

36.2019 年長榮航空空服員發起了罷工，由桃園市空服員職業工會向長榮航空的資方提出提高外站津貼、非工會的成員不得享用調高後的待遇等八項訴求進行勞資協商。經過 17 天的協商與各自讓步後，於 2019 年 7 月 6 日簽下團體協議，並結束罷工。請問：關於工會發起「罷工」的敘述，下列何者正確？

- (A)罷工會影響到其他人的權利，無論如何都不可以罷工
- (B)罷工是由企業的老闆所發起的，彼此共同合作
- (C)罷工是工會爭取權利時逼不得已的最後手段
- (D)罷工屬於志願結社的團體是為了爭取資方利益而形成

37.新聞中時常會報導議題中各種公共議題的爭議與各方的立場。請根據公共意見的特性，判斷哪位同學說法正確？

- (A)花輪：環保意識抬頭，臺北市民發起「廢除提燈」的投票行動進而使臺北市政府決定不再發放元宵節小提燈-公開性
- (B)九偉：米奇市政府針對元宵節的小提燈樣式，在網路上讓市民票選出最佳的提燈設計，這是屬於公開性
- (C)小丸子：全球消耗能源最多的美國，曾經拒絕簽署 1997 年的《京都議定書》，顯示出追求經濟高度成長與環境永續發展的民主國家，勢必會面臨利益團體與選票的壓力，這是屬於不穩定性
- (D)濱崎：1997 年臺北市政府開始推動「垃圾不落地」的政策，有民眾認為該政策讓環境變得很乾淨，但也有民眾認為無法配合垃圾車的時間很困擾，這是屬於影響性

38. 近年網紅風潮延燒，曾赴韓國留學、訂閱人數破百萬的網紅「愛莉莎莎」，許多年輕人更視其為偶像，影響力不容小覷。日前因實測斷食影片，宣稱吃瀉鹽、喝橄欖油可排出膽結石，被醫師 YouTuber「蒼藍鴿」及許多醫護人員打臉。由於直播的發言內容無法分辨內容好壞與真偽，勢必造成廣大觀眾錯誤接收，更可能成為傳播假訊息的幫兇。請問觀眾們應培養何種能力來因應？
- (A)媒體識讀能力
(B)認識更多民意代表
(C)媒體自律能力
(D)拒絕閱讀任何網路資訊。
39. 呈上題，若媒體未經查證就將網紅不適當的直播影片播出，致使公共利益遭受損害，民眾可以向哪一個單位提出檢舉？
- (A)行政院新聞局
(B)行政院教育部
(C)行政院公平交易委員會
(D)行政院國家通訊傳播委員會。
40. 新聞報導郭小淳在獲得舉重項目的奧運銅牌後，星光新聞臺特別邀請她做專題訪問，但在節目播出後，她發現有些談話內容被斷章取義的剪接了。於是她就打電話要求電視臺必須澄清誤解，避免產生誤會。請問郭小淳打電話要求電視臺必須澄清誤解，是在行使何種權利？
- (A)公民享有接受媒體採訪的隱私權
(B)民眾獲得公平的媒體使用權
(C)新聞工作者有報導社會事件的自由權
(D)大眾享有公平的媒體接近權。

109-2-2 七年級 社會科定期評量解答

地理答案

1-5 BDCAD 6-10 BCADD 11-13 BCA

歷史答案

14-15 CC 16-20 DCBCA 21-25 ACDDD
26-27 BB

公民

28-30 DBB 31-35 DBBCC

36-40 CBADB 與 D