

新北市立五峰國民中學性別平等教育委員會設置要點

中華民國 114 年 02 月 10 日校務會議通過

一、目的：

為促進本校教職員工生性別地位之實質平等，消除性別歧視，維護人格尊嚴，厚植並建立性別平等之教育資源與環境，依據「性別平等教育法」第九條第二項之規定，設「新北市立五峰國民中學性別平等教育委員會」（以下簡稱本會），訂定本要點。

二、任務：

- (一) 統整學校各單位相關資源，擬訂性別平等教育實施計畫，落實並檢視其實施成果。
- (二) 規劃或辦理學生、教職員工之性別平等教育相關活動。
- (三) 研發並推廣性別平等教育之課程、教學及評量。
- (四) 研擬性別平等教育實施與校園性侵害及性騷擾之防治規定，建立機制，並協調及整合相關資源。
- (五) 調查及處理與本法有關之案件。
- (六) 規劃及建立性別平等之安全校園空間。
- (七) 推動社區有關性別平等之家庭教育與社會教育。
- (八) 其他關於學校或社區之性別平等教育事務。

三、委員會組織組織及運作：

- (一) 成員：委員採任期制（無給職），任期為每年 09.01～隔年 08.31，共 15 人，由校長擔任主任委員，教務、學務、總務、輔導、人事等五位主任當然委員，並聘具性別平等意識之教師代表（行政教師代表二人、教師代表四人）、職工代表一人、家長代表一人、教師會代表一人，女性委員應占委員總數二分之一以上。學務主任擔任執行秘書，生教組長辦理性平會庶務及幕僚工作，籌備召開會議、執行或列管會議決議事項，及其他與性平會相關之業務。
- (二) 本會為因應偶發事件或執行第二點之各項重點業務需要，得設專案小組，專案小組主持人由主任委員指定。
- (三) 本會每學期至少召開 1 次，性平會委員應親自出席會議，但所聘委員為學校單位主管，或所聘教師代表、職工代表、家長代表及學生代表為代表團體出任者，因故不能親自出席時，得指派代表出席，並得參與發言及表決。
- (四) 本會開會時以主任委員為主席，主任委員因故不能出席時，由出席委員推舉委員一人為主席。
- (五) 本會開會時得邀請諮詢顧問、相關行政機關及專家學者列席或報告。
- (六) 本會會議應有委員二分之一以上之出席，始得開會，應有出席委員過半數之同意始得決議；可否同數時，取決於主席。對於議案或調查報告之討論，基於認同性別平等教育之價值與專業，以採共識決之方式決議為宜(遇爭議情形需採多數決時，應詳為註明理由)。

四、有下列情形之一者，不得擔任性平會委員；已聘任者解聘之：

- (一) 違反刑法妨害性自主罪章、妨害性隱私及不實性影像罪章，經有罪判決確定。

- (二) 違反性別平等教育法、性別平等工作法、性騷擾防治法、跟蹤騷擾防制法、兒童及少年性剝削防制條例或其他性別平等相關法規，經依法調查或有關機關查證屬實。
- (三) 有未尊重他人之性別、性別特徵、性別特質、性別認同或性傾向之言行，經本校查證屬實。

五、本會設置行政與防治組、課程與教學組、諮商與輔導組、環境與資源組，各組職務分工如附件一。

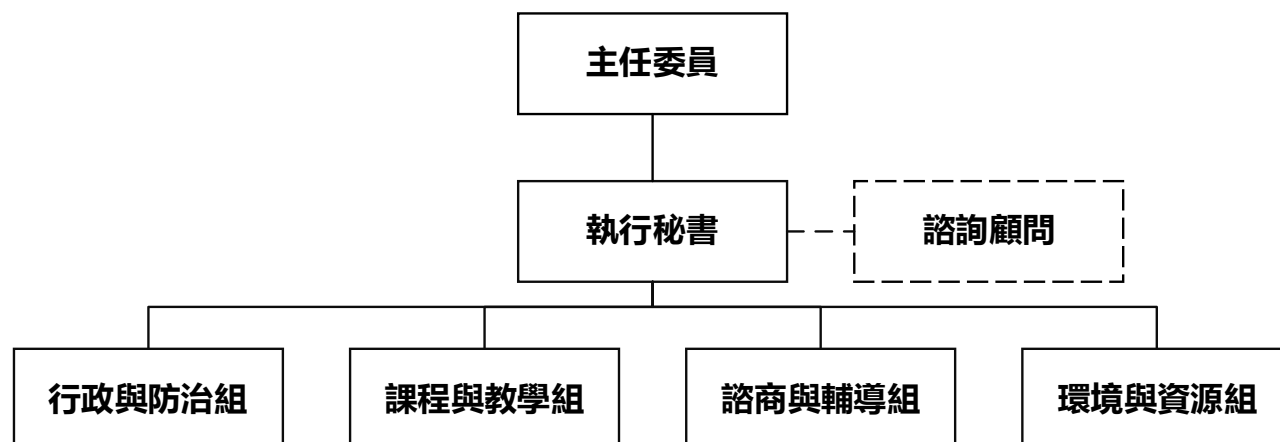
六、本會會務所需經費由本校相關預算支應之。

七、本會委員承辦業務著有績效或工作認真者，由主任委員依相關規定核予敘獎。

八、本要點經校務會議通過後實施。

附件一

一、性別平等教育委員會組織圖：



二、性別平等教育委員會之各組職務分工表：

組別	職務	職掌
主任委員	校長	召集、督導、考核性別平等教育相關工作之實施與其他有關性別平等教育之綜合性事務。
執行秘書	學務主任	執行、統籌性別平等教育相關工作事宜。
行政與防治組	學務主任	1. 建立性別歧視、性騷擾、性霸凌與性侵害事件危機處理模式、輔導轉介流程及通報系統。 2. 依法協助處理校園性侵害或性騷擾事件申請調查、檢舉或申復。 3. 提供校園性侵害或性騷擾事件處置之諮詢服務。 4. 協助訪談當事人以瞭解事件經過與通報。 5. 辦理校園安全教育研討會。 6. 統整各單位相關資源，擬訂性別平等教育實施計畫，落實並檢視其成果。
	生教組長	
		7. 研擬修訂性別平等教育實施規定及校園性別事件防治規定等相關規定。 8. 召開性平會會議，調查及處理與性別平等教育法有關之案件。 9. 建立校園性別事件及行為人檔案資料，並負責於行為人轉至其他學校就讀或服務時之通報事宜。 10. 編列每年度推動性別平等教育相關專案經費概算。

組別	職務	職掌
課程與教學組	教務主任	1. 檢視規劃性別平等教育教學計畫（每學期應實施性別平等教育融入相關課程或活動每學期至少 4 小時），並彙整各年級教材內容。 2. 編製性別平等教育團體輔導活動教材，配合相關課程實施班級團體輔導教學活動。 3. 購置性別平等教育相關書籍，添購相關之教學媒體與教具。 4. 配合相關單位實施性別平等教育教學實驗。 5. 蒐集性別平等教育相關資料 6. 校園性侵害或性騷擾行為人防治教育課程安排。 7. 協助處理與性別平等教育法有關案件之學生當事人學籍、課程、成績及相關人員課務。
	教師代表	
輔導與諮商組	輔導主任	1. 建立校園性侵害暨性騷擾事件檔案資料，包含：事件處理過程及後續追蹤、加害人相關資料及個案輔導資料，並定期進行統計分析。 2. 聘請專家蒞校專題演講。 3. 分派教師參加相關單位主辦之研習。 4. 辦理生理衛生暨性別平等教育相關活動之相關研習。 5. 配合親職教育活動規劃性別平等教育講座及成長課程。 6. 提供校園性別事件之當事人、家長、關係人等之心理諮商與輔導、諮詢、轉介相關資源及追蹤輔導等服務。
	輔導組長	
	人事主任	
	家長會代表	
	教師會代表	
環境與資源組	總務主任	1. 審視校園安全硬體設施（含危險源標示、保全系統、求救系統、照明系統等）之規劃與機制。 2. 審查改進校舍新建工程規劃設計符合性別平等空間。 3. 檢視是否有性別偏見之空間設計，提供校園安全環境之諮商與建議。 4. 其他有關性別平等之校園安全環境綜合性事務。 5. 繪製並更新校園危險地圖以改善校園空間安全。 6. 辦理校園安全空間檢視說明會，公告檢視成果、並作成紀錄，應列為性平會每學期工作報告事項。
	職工代表	

三、工作計畫：

工作目標	實施項目	主辦單位 / 協辦單位	執行情形	備註
一、觀念溝通與推展	<ol style="list-style-type: none"> 1. 辦理師生有關「性別平等教育」之專題講座，以建立正確之性別觀念。 2. 辦理有關「性侵害防治教育」、「家庭暴力防治教育」之專題講座，以提升性別相互尊重及自我保護之理念與作法。 3. 宣導並鼓勵教師參加校外有關「性別平等教育」研習活動與師資培訓課程。 4. 舉辦有關「性別平等教育」之全校性演講、辯論、網頁設計、海報設計或作文比賽，以加強性別平等意識及對性別溝通差異之認知。 5. 利用周朝會時段，以學生戲劇表演方式，宣導性別平等教育。 	輔導處 / 學務處		
二、課程架構及輔導內涵	<ol style="list-style-type: none"> 1. 將「性別平等教育」之觀念融入相關課程與教學活動每學期至少四小時。 2. 每學期應實施性別平等教育或活動。 3. 引導學生在參與社團活動中建立良好之性別平等互動關係。 4. 藉由輔導專欄，加強宣導「性別平等教育」。 5. 添購與「性別平等教育」有關之書刊、視聽教材，供師生參閱。 	教務處 教學組 學務處 課活組 教務處 教學組 學務處 課活組 學務處 課活組 輔導處 資料組 教務處 設備組	課程目標： ◆ 性別平等之教育 ◆ 正確性心理之建設 ◆ 對他人性自由之尊重 ◆ 性侵害犯罪之認識與防範 ◆ 性侵害危機之處理 ◆ 家庭暴力之防治教育	
三、防治措施	<ol style="list-style-type: none"> 1. 建立性別歧視與性侵害事件危機處理模式及通報申訴制度。 2. 檢視、改善並建立安全與無性別歧視之校園空間，並適時辦理校園安全教育研討會。 3. 加強校園死角或危險角落之巡查及監視。 4. 建立輔導轉介流程及適時個別輔導、團體輔導或召開個案輔導會議。 	學務處 生教組 總務處 學務處 生教組 輔導處 輔導組		

