

# 新北市立五峰國民中學

New Taipei Municipal Wu Feng Junior High School

## 學生手冊



**Welcome to Wu Feng,  
and you' ll have a Wonderful Future.**

**112學年度 修訂版**

# 新北市立五峰國民中學學生手冊

## --您不可以不知的權利與責任--

壹、	國民小學及國民中學學生成績評量準則	P.1
貳、	新北市國民小學及國民中學學生成績評量補充規定	P.5
參、	新北市立五峰國民中學學生試場規則	P.8
肆、	中華民國國歌	P.10
伍、	新北市立五峰國民中學校歌	P.11
陸、	學校願景	P.12
柒、	作息時間表	P.13
捌、	新北市立五峰國民中學學生服儀規定	P.14
玖、	新北市高級中等以下學校學生請假及出缺勤管理規定	P.15
壹拾、	新北市立五峰國民中學學生請假要點	P.16
壹拾壹、	新北市立五峰國民中學學生校園行動載具使用管理要點	P.17
壹拾貳、	新北市立五峰國民中學學生獎懲實施規定	P.18
壹拾參、	新北市立五峰國民中學學生獎懲委員會實施要點	P.22
壹拾肆、	新北市立五峰國民中學學生申訴評議委員會組織及實施要點	P.24
壹拾伍、	新北市立五峰國民中學學生改過遷善實施要點	P.26
壹拾陸、	新北市立五峰國民中學學生家長接送區示意圖	P.27
壹拾柒、	新北市立五峰國民中學愛心導護商店名冊	P.28
壹拾捌、	安全走廊地圖	P.29
壹拾玖、	校園危險地圖	P.30
貳拾、	體適能超額比序參考	P.30
貳拾壹、	重要處室分機表	P.31
貳拾貳、	友善校園專區	P.32

# 壹、國民小學及國民中學學生成績評量準則

108.06.28 修訂

第一條 本準則依國民教育法第十三條第一項規定訂定之。

第二條 國民小學及國民中學(以下簡稱國民中小學)學生成績評量，以協助學生德智體群美五育均衡發展為目的，並具有下列功能：

- 一、 學生據以瞭解自我表現，並調整學習方法與態度。
- 二、 教師據以調整教學與評量方式，並輔導學生適性學習。
- 三、 學校據以調整課程計畫，並針對學生需求安排激勵方案或補救教學。
- 四、 家長據以瞭解學生學習表現，並與教師、學校共同督導學生有效學習。
- 五、 直轄市、縣(市)政府及教育部據以進行學習品質管控，並調整課程與教學政策。

第三條 國民中小學學生成績評量，應依領域學習課程、彈性學習課程及日常生活表現，分別評量之；其評量範圍及內涵如下：

- 一、 領域學習課程、彈性學習課程：
  - (一) 範圍：包括國民中小學課程綱要所定領域學習課程、彈性學習課程及其所融入之議題。
  - (二) 內涵：包括核心素養、學習重點、學生努力程度、進步情形，並應兼顧認知、情意、技能及參與實踐等層面，且重視學習歷程及結果之分析。
- 二、 日常生活表現：評量範圍及內涵，包括學生出缺席情形、獎懲紀錄、團體活動表現、品德言行表現、公共服務及校內外特殊表現等。

第四條 國民中小學學生成績評量原則如下：

- 一、 目標：應符合教育目的之正當性。
- 二、 對象：應兼顧適性化及彈性調整。
- 三、 時機：應兼顧平時及定期。
- 四、 方法：應符合紙筆測驗使用頻率最小化。
- 五、 結果解釋：應以標準參照為主，常模參照為輔。
- 六、 結果功能：形成性及總結性功能應並重；必要時，應兼顧診斷性及安置性功能。
- 七、 結果呈現：應兼顧質性描述及客觀數據。
- 八、 結果管理：應兼顧保密及尊重隱私。

第五條 國民中小學學生成績評量，應依第三條規定，並視學生身心發展、個別差異、文化差異及核心素養內涵，採取下列適當之多元評量方式：

- 一、 紙筆測驗及表單：依重要知識與概念性目標，及學習興趣、動機與態度等情意目標，採用學習單、習作作業、紙筆測驗、問卷、檢核表、評定量表或其他方式。
- 二、 實作評量：依問題解決、技能、參與實踐及言行表現目標，採書面報告、口頭報告、聽力與口語溝通、實際操作、作品製作、展演、鑑賞、行為觀察或其他方式。

三、 檔案評量：依學習目標，指導學生本於目的導向系統性彙整之表單、測驗、表現評量與其他資料及相關紀錄，製成檔案，展現其學習歷程及成果。

特殊教育學生之成績評量方式，由學校依特殊教育法及其相關規定，衡酌學生學習需求及優勢管道，彈性調整之。

第六條 國民中小學學生成績評量時機，分為平時評量及定期評量二種。

領域學習課程評量，應兼顧平時評量及定期評量；彈性學習課程評量，應以平時評量為原則，並得視需要實施定期評量。

前項平時評量中紙筆測驗之次數，於各領域學習課程及彈性學習課程，均應符合第四條第四款最小化原則；定期評量中紙筆測驗之次數，每學期至多三次。

學生因故不能參加定期評量，經學校核准給假者，得補行評量；其成績以實得分數計算為原則。

日常生活表現以平時評量為原則，評量次數得視需要彈性為之。

第七條 國民中小學學生成績評量之評量人員如下：

一、 各領域學習課程及彈性學習課程：由授課教師評量，且應於每學期初，向學生及家長說明評量計畫。

二、 日常生活表現：由導師參據學校各項紀錄、各領域學習課程與彈性學習課程之授課教師、學生同儕及家長意見反映，加以評量。

第八條 學生依國民中學技藝教育實施辦法，於國民中學階段修習抽離式技藝教育課程者，其職群所對應之領域學習課程學期成績，應包括抽離式技藝教育課程總成績，並按抽離式技藝教育課程每週節數占對應之領域學習課程每週排定節數之比率計算。

前項規定，自中華民國一百零八年八月一日施行。

第九條 國民中小學學生領域學習課程及彈性學習課程之平時及定期成績評量結果，應依評量方法之性質以等第、數量或質性文字描述記錄之。

前項各領域學習課程及彈性學習課程之成績評量，至學期末，應綜合全學期各種評量結果紀錄，參酌學生人格特質、特殊才能、學習情形與態度等，評量及描述學生學習表現，並得視需要提出未來學習之具體建議。

領域學習課程之評量結果，應以優、甲、乙、丙、丁之等第，呈現各領域學習課程學生之全學期學習表現；其等第與分數之轉換如下：

一、 優等：九十分以上。

二、 甲等：八十分以上未滿九十分。

三、 乙等：七十分以上未滿八十分。

四、 丙等：六十分以上未滿七十分。

五、 丁等：未滿六十分。

前項等第，以丙等為表現及格之基準。

彈性學習課程評量結果之全學期學習表現，得比照第三項規定辦理。

學生日常生活表現紀錄，應就第三條第二款所列項目，分別依行為事實記錄之，並酌予提供具體建議，不作綜合性評價及等第轉換。

第十條 學校就國民中小學學生領域學習課程、彈性學習課程及日常生活表現之成績評量紀錄及具體建議，每學期至少應以書面通知家長及學生一次。

學校得公告說明學生分數之分布情形。但不得公開呈現個別學生在班級及

學校排名。

直轄市、縣(市)政府應於每學期結束後一個月內，檢視所轄國民中小學學生之評量結果，作為其教育政策訂定及推動之參考。

第十一條 學校應結合教務、學務、輔導相關處室及家長資源，確實掌握學生學習狀況，對需予協助者，應訂定並落實預警、輔導措施。

學生學習過程中各領域學習課程及彈性學習課程之成績評量結果未達及格之基準者，學校應實施補救教學及相關補救措施；其實施原則，由直轄市、縣(市)政府定之。

第十二條 直轄市、縣(市)政府依前項實施補救教學之辦理成效，應併同前條第三項國民中小學學生之評量結果，於每學年結束後二個月內，報教育部備查。學生日常生活表現需予協助者，學校應依教師輔導及管教學生相關規定施以輔導，並與其法定代理人聯繫，且提供學生改過錯過及功過相抵之機會。國民中小學學生修業期滿，符合下列規定者，為成績及格，由學校發給畢業證書；未符合者，發給修業證明書：

一、 出席率及獎懲：學習期間授課總日數扣除學校核可之公、喪、病假，上課總出席率至少達三分之二以上，且經獎懲抵銷後，未滿三大過。

二、 領域學習課程成績：

(一) 國民小學階段：語文、數學、社會、自然科學、藝術、綜合活動、健康與體育七領域有四大領域以上，其各領域之畢業總平均成績，均達丙等以上。

(二) 國民中學階段：語文、數學、社會、自然科學、藝術、綜合活動、科技、健康與體育八領域有四大領域以上，其各領域之畢業總平均成績，均達丙等以上。

第十三條 國民中小學就學生之成績評量結果，應妥為保存及管理，並維護個人隱私與權益；其評量結果及紀錄處理，應依個人資料保護法相關規定辦理。

第十四條 為瞭解並確保國民中學學生學力品質，應由教育部會同直轄市、縣(市)政府辦理國中教育會考(以下簡稱教育會考)；其辦理方式如下：

一、 中華民國一百零三年起每年五月針對國民中學三年級學生統一舉辦，評量科目為國文、英語、數學、社會與自然五科及寫作測驗；其評量結果，除寫作測驗分為一級分至六級分外，分為精熟、基礎及待加強三等級。

二、 教育部應會同直轄市、縣(市)政府設教育會考推動會，審議、協調及指導教育會考重要事項。

三、 教育會考推動會下設教育會考全國試務會，統籌全國試務工作；各直轄市、縣(市)政府應協助辦理全國試務工作。

四、 教育會考考區試務工作，由考區所在地之直轄市、縣(市)政府辦理，並得個別或共同委由考區所在地之學校設教育會考考區試務會辦理之。考區試務會應依全國試務會之規劃，辦理全國共同事項。

五、 教育部得將下列事項委託大學、學術專業團體或財團法人(以下簡稱受託評量機構)辦理：

(一) 第三款全國試務會之全國試務工作。

(二) 命題、組卷、閱卷、計分、題庫建置、試題研發。

- 六、前款受託評量機構應具備學生學力品質評量之專業能力、充足之行政人員及健全之組織與會計制度。
- 七、國民中學學生除經直轄市、縣(市)政府核准者外，應參加教育會考。
- 八、教育會考之結果供學生、教師、學校、家長及主管機關瞭解學生學習品質及其他相關法規規定之使用。但不得納入在校學習評量成績計算。

前項第二款至第五款所定各會之委員及辦理教育會考之試務工作人員，對於試務負有保密義務，並應遵守下列迴避規定：

- 一、前項第二款至第五款所定各會之委員，本人或其配偶、前配偶、三親等內之血親或姻親或曾有此關係者，報名參加當年度考試時，應行迴避。
- 二、監試人員本人或其配偶、前配偶、二親等內之血親或姻親或曾有此關係者，報名參加當年度考試時，應行迴避。
- 三、前款以外試務工作人員，參與教育部或受教育部委託為辦理教育會考之命題、審查、組卷、閱卷、計分、接觸試題或試卷機會之人員，本人或其配偶、前配偶、三親等內之血親或姻親或曾有此關係者，報名參加當年度考試時，應行迴避。

各考區、考場規定較本準則限制更嚴格者，從其規定。

第十五條

國民中小學學生各項成績評量相關表冊，由直轄市、縣（市）政府定之。

第十六條

國民中學及其主管機關為輔導學生升學或協助學生適應教育會考之程序、題型及答題方式，得辦理模擬考，其辦理次數，全學期不得超過二次。模擬考成績不得納入學生評量成績計算；相關處理原則，依教育部之規定。前項模擬考，國民中學除自行或配合主管機關辦理外，不得協助其他機構、團體或個人辦理。

第十七條

中華民國一百零八年六月二十八日修正發布之第三條、第六條、第七條、第九條至第十一條及第十二條第二款，自一百零八年八月一日以後入學國民中小學之學生適用之。

第十八條

本準則除另定施行日期者外，自發布日施行。

## 貳、新北市國民小學及國民中學學生成績評量補充規定

100 年 5 月 25 日北教國字第 1000443400 號函訂定發布

101 年 8 月 27 日北府教國字第 1012324521 號令修正發布

104 年 2 月 13 日新北府教中字第 1040284187 號令修正發布

108 年 12 月 2 日新北府教國字第 1082207507 號令修正發布

- 一、 本補充規定依國民教育法第十三條第一項規定訂定之。
- 二、 新北市國民小學及國民中學（以下簡稱學校）學生成績之評量，除依國民小學及國民中學學生成績評量準則及相關法規規定外，並應依本補充規定辦理。
- 三、 學校學生日常生活表現評量由導師參考學校各領域學習課程與彈性學習課程授課教師、學生同儕及家長反映，依下列各款學生表現項目加以評定：
  - （一） 出席情形：學生出缺席情形包含事假、病假、曠課、公假及喪假等紀錄。
  - （二） 獎懲：包含大功、小功、嘉獎、大過、小過及警告等紀錄，其評量標準由學校訂定。
  - （三） 團體活動表現：由導師或授課教師視學生參與班級、社團、自治與學校活動學習等情形紀錄之。
  - （四） 品德言行表現：由導師考量學生智力、性向、興趣、家庭環境與社會背景等因素，並綜合平日個別行為觀察結果、談話與家庭訪視紀錄、學生自評、同儕互評及校外活指導委員會彙送資料紀錄之。
  - （五） 公共服務表現：由導師或相關人員依學生參與班級、學校或社區服務等情形紀錄之。
  - （六） 校內外特殊表現：依學生實際表現紀錄之。
- 四、 學校學生領域學習課程、彈性學習課程之評量，包括國民中小學課程綱要所定領域學習課程、彈性學習課程及其所融入之重大議題。  
國民小學一、二年級之社會、藝術、自然科學及綜合活動學習領域統整為生活課程實施評量。  
國民中學辦理模擬升學測驗成績之結果，不得納入學生在校學習評量成績計算。
- 五、 學校學生定期成績評量，每學期紙筆測驗之次數至多三次；其實施日期、次數由學校擬定，經課程發展委員會通過後實施；其評量方式由各領域/科目教學研究會決定之。  
前項定期評量之紙筆測驗，學校應組成命題與審題小組及建立命題與審題機制，以維護評量之合理性、專業性、診斷性、公平性及保密性。  
領域學習課程、彈性學習課程之評量中，紙筆測驗使用頻率應符最小化精神；彈性學習課程評量，應以平時評量為原則，並得視需要實施定期評量。
- 六、 學校學生領域學習課程、彈性學習課程成績評量之計算方式如下：
  - （一） 個別領域學習課程、彈性學習課程每次定期評量與平時評量成績之核計比例，由各校領域/科目教學研究會訂定。
  - （二） 個別領域學習課程、彈性學習課程之各次定期評量總成績總和之平均數為該領域學期成績。

- (三) 各個別領域學習課程、彈性學習課程學期成績乘以各該領域學習課程、彈性學習課程每週學習節數，所得總和再除以每週領域學習課程、彈性學習課程總節數為領域學習課程、彈性學習課程評量之學期總平均成績。

七、特殊教育學生之成績評量，依下列方式辦理：

- (一) 學校應衡酌特殊教育學生身心發展狀況及學習優勢管道實施評量，並依學生能力及需求，調整評量之領域學習課程、彈性學習課程、內容及方式；其評量調整措施，以及成績計算方式，應納入學生個別化教育計畫或個別輔導計畫，並經各校特殊教育推行委員會審查通過後實施。
- (二) 身心障礙學生因其領域學習課程、彈性學習課程之學習節數完全由特殊需求領域替代時，該領域學習課程、彈性學習課程成績得採計特殊需求領域之評量結果。
- (三) 普通班特殊教育學生接受資源班或巡迴輔導直接教學之領域學習課程、彈性學習課程時，其成績評量除衡酌該生普通班之平時及定期評量表現外，應納入資源班或巡迴輔導教師之評量結果。

八、非學校型態實驗教育學生之成績評量依下列方式辦理：

- (一) 學校型態實驗教育學生依十二年國民基本教育課程綱要領域學習課程、彈性學習課程進行評量。
- (二) 家長應依申請計畫實施評量，並得自行決定學生返校參加定期評量，由家長實施之評量紀錄，應於學期末提供校方進行成績登錄，提供之時間由家長與導師聯繫確認。
1. 返校參加定期考試者，平時評量成績由家長提供，教師就平時評量與定期評量成績，合併計算學生之學期成績。
  2. 不返校參加考試者，所有領域成績由家長評定。
  3. 學生學期成績單應加註「申請非學校型態實驗教育」字樣。
- (三) 學校核發申請實驗教育學生之畢業證書，應在相關文件上加註申請實驗教育修業期程。
- (四) 申請實驗教育之學生成績，倘涉及畢業成績計算，不列入畢業成績獎項評比。

九、學校學生於領域學習課程、彈性學習課程定期評量時，因故不能參加，經學校核准給假者，於銷假後得補行評量，其成績以實得分數計算為原則。但無故缺考者，不得補行評量，該缺考領域學習課程、彈性學習課程定期評量成績以零分計算。

十、校得視學生日常生活表現情形之需要安排專案輔導。

學生學習表現欠佳者，學校應訂定並落實預警、輔導與補救措施。

學生各學期各領域學習課程及彈性學習課程之成績未達丙等者，應施予相關輔導與補救措施，並得建立補考機制，其實施原則如下：

- (一) 補考範圍：當學期不及格之語文、數學、社會及自然科學領域學習課程內容。但下列學生之補考範圍另定之：
1. 國民中學九年級下學期及國民小學六年級下學期學生，得補考當學期不及格領域。
  2. 中華民國一百零三學年度以後入學學生，以補考前一學期不及格領域者為限。



- (二) 補考時間：由學校自訂，學生逾期未參加補考者，除有不可抗力情形外，視同放棄補考機會。
  - (三) 補考方式：得以紙筆測驗或多元評量等方式辦理。
  - (四) 成績計算：補考及格者，該領域學習課程及彈性學習課程學期成績以六十分計算；補考不及格者，以原始分數擇優採計。
  - (五) 補考次數：每位學生得參加各學期各領域學習課程及彈性學習課程之補考以一次為限。
- 十一、 學校學生成績評量之處理、登記單位及人員如下：
- (一) 國民中學：領域學習課程及彈性學習課程評量由教務處主辦；日常生活表現評量由學務處主辦，任課教師配合辦理。
  - (二) 國民小學：由各班導師辦理。
- 前項成績評量之各類表冊，由新北市政府另訂之。
- 十二、 學校學生成績評量紀錄，應定期告知家長及學生。
- 學期或畢業成績通知除量化紀錄外，得參酌學生人格特質、學習能力、生活態度及特殊才能等以文字描述加以說明，並提出具體建議。
- 十三、 學校應成立學生成績評量輔導小組（以下簡稱本小組），每學期定期召開成績評量相關會議，研議、審查學生成績評量相關事項。
- 本小組置成員五人至十七人，由學校行政人員、教師代表、教師會代表、家長會代表及相關人員組成之。
- 十四、 學校學生修業期滿，經本小組審查符合下列規定者，由學校發給畢業證書；未符合者，發給修業證明書：
- (一) 出席率：除公、喪、病假或其他不可抗力等因素外，學習期間上課總出席率至少達三分之二以上。
  - (二) 獎懲：學生經獎懲抵銷後，未記滿三大過。
  - (三) 領域學習課程成績：
    - 1. 國民小學階段：語文、數學、社會、自然科學、藝術、綜合活動及健康與體育七領域，有四大領域以上，其各領域之畢業總平均成績，均達丙等以上。
    - 2. 國民中學階段：語文、數學、社會、自然科學、藝術、綜合活動、科技及健康與體育八領域，有四大領域以上，其各領域之畢業總平均成績，均達丙等以上。
- 十五、 學校於不違反相關法規及本補充規定，得視本位發展實際需要另訂規定。
- 十六、 中華民國一百零八年十二月二日修正發布之第三點至第十一點及第十四點，自一百零八年八月一日以後入學學校之學生適用之。

# 參、新北市立五峰國民中學學生試場規則

109.11.20 修訂

## 一、考試前應準備事項

- (一) 請學藝股長將當天考試科目、時間及出席人數、缺席座號寫在黑板上。
- (二) 可攜帶之應試文具包含：黑色2B鉛筆、橡皮擦、黑色墨水的筆、修正液、修正帶、三角板、直尺、圓規，不得攜帶量角器或附量角器功能之文具。可使用透明墊板，但不得有圖形或文字印刷於其上。

## 二、考試中應遵行事項

- (一) 答案卡及答案卷（手寫卷）上務必詳填（畫記）班級、座號、姓名。
- (二) 答案卡畫記需用黑色2B鉛筆；答案卷（手寫卷）作答一律使用黑色墨水筆（建議使用0.5mm~0.7mm之筆尖），不得使用鉛筆。（數學作圖題除外，請依試卷上的規定作答）
- (三) 未依作答規定畫記或書寫，致使無法正確判讀或無法清晰呈現作答結果，後果由考生自行負責，不得提出異議。
- (四) 不得故意損壞試題卷（本），且應保持答案卡及答案卷（手寫卷）之清潔與完整，不得於答案卡及答案卷（手寫卷）上故意挖補、汙損、折疊、作標記。
- (五) 寫作測驗不可使用詩歌體作答，亦不可於文中顯示自己身分。
- (六) 考試期間，考生不得有相互交談、左顧右盼、借文具、飲食、抽煙、嚼食口香糖等行為。
- (七) 不得隨身放置非應試用品，非應試用品舉例如下：
  1. 妨害考試公平之用品：如教科書、參考書、補習班文宣品、計算紙等。
  2. 具有傳輸、通訊、錄影、照相、計算功能或發出聲響之用品：如行動電話、穿戴式裝置（如：智慧型手錶、智慧型手環等）、計算機、電子辭典、多媒體播放器材（如：MP3、MP4等）、時鐘、鬧鐘、電子鐘、呼叫器、收音機等。
- (八) 僅能攜帶手錶為計時工具，惟電子錶應解除響鈴功能。
- (九) 考試結束鐘聲響起，不論答畢與否應即停止作答，靜候監考老師收取答案卡及答案卷（手寫卷）。

## 三、違規或舞弊情事處理

- (一) 答案卡、答案卷（手寫卷）未填畫上正確完整之班級、座號、姓名（三項任一）者扣該科3分。
- (二) 答案卡未填畫任何身份註記，或因汙損造成無法判讀考生身分者，以手改方式評分，並酌予扣分：
  1. 同一班只有1人者，扣該生該科分數10分。
  2. 同一班有2人以上者，全以最低分者之分數計算，且扣這些考生該科分數10分。
- (三) 答案卷（手寫卷）未填寫任何身份註記，或因汙損造成無法判讀考生身分者，若同一班只有1人者，同二-（一）之處理方式；若同一班2人

以上者且經導師及當事人都認同考卷歸屬，將酌予扣這些考生該科分數10分；若考卷歸屬仍有爭議，同二-（二）方式處理。

- （四）若有以下狀況，寫作測驗以0級分計算：未用黑色墨水筆書寫者；文中顯示自己身分者；使用詩歌體、完全離題、僅抄寫題目或說明者，以及繳交空白卷者。
- （五）答案卷（手寫卷）未使用黑色墨水筆作答者，該作答部分不予計分。（數學作圖題除外，請依試卷上的規定作答）
- （六）逾時作答不聽制止者，該科以0分計算；經制止停止者，扣該科8分。
- （七）於測驗時間內，若隨身放置非應試用品者（如貳-七所列），扣該科8分，並由相關教師依本校「學生獎懲實施要點」處理。
- （八）將貳-七-（二）之物品放置於試場前後方，於考試期間內發出聲響者，扣該科4分。
- （九）僅能攜帶手錶為計時工具，惟電子錶應解除響鈴功能，若未解除響鈴功能，無論隨身放置或放置於試場前後方，於考試期間內發出聲響者，扣該科4分。
- （十）違反試場規則、秩序，情節輕微者，扣該科8分。作弊事實明確者或嚴重干擾試場秩序者，該科以0分計算，由相關教師視情節依本校「學生獎懲實施要點」處理。

#### 四、補行評量事項

- （一）定期評量缺考者依本校學生請假要點完成銷假，並於定期評量結束後7日內（含假日）至教務處完成補行評量；成績處理以請假類別登錄，病假需加附醫師證明。若超過7日且有特殊原因者，需由家長提出申請，經校方審核後，始得以補行評量。
- （二）因公、因喪（直系血親）、因須通報之疾病或法定傳染病請病假者，按補行評量實得分數計算。
- （三）因事、因病完成請假手續者，其補行評量成績為60分或未達60分者，依實得分數計算；超過60分以上者，其超過部份病假8折計算（需附醫師證明）、事假7折計算。（如：該生請事假，補考得90分，超過60分部份打七折為21分，故以81分計。）
- （四）學生因懷孕或哺育幼兒之照顧，而核准之事（病）假、產假，該科目成績得視需要與科目性質以補考或以其他補救措施彈性處理，補考成績並按實際成績計算。

#### 五、本試場規則經學生成績評量輔導小組通過，陳校長核定後實施，修正時亦同。

# 肆、中華民國國歌

## 國 歌

國父訓詞  
程懋筠作曲

C大調 4/4

|| 1 | 1 — — 3 | 3 — — 5 | 5 — — 3 |  
三 民 主 義 , 吾 黨 所

| 2 — — 3 | i — — 6 5 | 6 — — 3 | 6 — — 5 i |  
宗 , 以 建 民 國 , 以 進 大

| 5 — — 5 0 | 4 0 6 0 5 0 i 0 | 7 0 2 0 i 0 <sup>v</sup>6 | 6 i 6 5 |  
同 , 咨 爾 多 士 , 為 民 前 鋒 , 夙 夜 匪 懈 , 主

| 3 2 1 <sup>v</sup>5 | 5 — — 6 5 | 5 — — i | i — — 6 5 |  
義 是 從 , 矢 勤 矢 勇 , 必 信 必

| 5 — — 5 | i — — 2 i | i — — 5 | i — — 2 i |  
忠 , 一 心 一 德 , 貫 徹 始

| i — — ||  
終 。

簡譜摘錄自國防部網站

## 伍、新北市立五峰國民中學校歌

### 五峰國中校歌

張錦鴻 詞  
魯蕩平 曲

Moderat



人之生也，氣得彼蒼，善養善護，



光大發揚，修身爲本，首貴自



強，青年爲國家的命脈，學校爲鑄造人才的



工場，言教身教，不可或忘，



我們要立志向上，做一個頂天立地的人傑將來



爲國家服務，把偉大事業擔當。

## 陸、學校願景



## 柒、作息時間表

節次	時間	節次	時間
到校時間	07：10-07：40	午休	12：30-13：05
校園整潔	07：40-07：50	第五節	13：10-13：55
導師時間	07：50-08：10	第六節	14：05-14：50
第一節	08：20-09：05	整潔活動	14：50-15：10
第二節	09：15-10：00	第七節	15：10-15：55
第三節	10：10-10：55	放學	15：55
第四節	11：05-11：50	課後輔導	16：05-16：50
午餐	11：50-12：25	課後輔導放學	16：50

說明：

1. 後門早上開放時間調整為 07：10-7：35，超過 07：35 請由前門入校。
2. 基於安全考量，請同學務必於 07：10 以後到校，07：40 之後算遲到，按照學校遲到規定處理(一週遲到四次記警告一支)。
3. 放學後 15 分鐘內離開教室(除非有師長陪同)。
4. 16：50 以後操場才開放同學打球，留在操場打球的同學，應先告知家長，且於天黑前離校。

# 捌、新北市立五峰國民中學學生服裝儀容規定

109 學年度第 2 學期末校務會議修訂

111 學年度第 1 學期初校務會議修訂

## 一、頭髮：

學生頭髮以安全、健康、整潔為原則。

## 二、臉部和手：

男生不得留鬍鬚，女生不得化妝（如眼影）、畫眉毛、帶耳環。手上禁帶戒指，指甲不宜留長，更不可擦指甲油。禁止佩帶裝飾用項鍊，若佩帶護身符，不得外露。

## 三、服裝：

1. 穿著學校頒布之制服及運動服，制服與運動服以不可混穿為原則，但運動外套不受限制。穿著時鈕扣完整並扣好。
2. 除特殊原因，不得改變服裝之原本設計。如需改變服裝設計，須由家長向學務處提出申請。
3. 同學若穿著便服到校，請家長攜帶校服到校給予同學做更換。如遇不可抗力之因素，請家長提出證明。
4. 中央氣象局發布低溫特報或寒流來襲時，穿著學校外套仍不夠保暖時，學生可依個人體質添加保暖衣物。

## 四、入學編碼繡製顏色及規定：

入學年度末碼加班級座號合計五碼，繡線顏色為黃、綠、紅三色，依入學年度循環使用。

例如：112 學年度入學，701 班 22 號，繡線顏色：紅色。號碼：20122。

第 1 碼的 2 是 11"2"；第 2、3 碼的 01 是 7"01"；第 4、5 碼的 22 是 22 號

## 五、鞋襪：

1. 學生穿著鞋、襪應以舒適、安全、衛生為原則。
2. 本校學生應穿著舒適之運動鞋、襪。
3. 因配合學生在校活動，不宜穿著帆布鞋。

## 六、書包：

一律背本校書包，且禁止變造、著色、繪圖、別紀念章、明星照片等。



# 玖、新北市高級中等以下學校學生請假及出缺勤管理規定

111.02.25 修正

- 一、 新北市政府為使主管之公私立高級中等以下學校（以下簡稱學校）辦理學生請假及出缺勤管理事項有所遵循，特訂定本規定。
- 二、 學生請假應依下列規定辦理：
  - (一) 事假：學生因有個人或家庭事故須親自處理致到校上課困難者，得請事假。學校准假與否須視個案情事及影響學生受教權益之程度，並得召開個別會議與家長協商。
  - (二) 病假：學生因病或意外傷害，必須在家休養或住院治療者，得請病假。
  - (三) 公假：凡經學校核派參加校內外各種勤務、活動、比賽或因公訴訟者，得請公假。
  - (四) 喪假：曾祖父母、祖父母、父母、外祖父母、繼父母、兄弟姐妹死亡，得請喪假。
  - (五) 學生懷孕，其待產與生產期間，依據學生懷孕受教權維護及輔導協助要點等相關規定，應專案彈性處理，不得以曠課論，其相關假別如下：
    1. 產前假：懷孕分娩前得請產前假八日，得分次申請。
    2. 娩假：分娩後得請四十二日分娩假。
    3. 流產假：懷孕滿二十週以上流產者，得請流產假四十二日；懷孕十二週以上未滿二十週流產者，得請流產假二十一日；懷孕未滿十二週流產者，得請流產假十四日。
  - (六) 生理假：女性同學因生理日致到校上課困難者，每月得申請生理假一日。
- 三、 原住民族學生應於其所屬族群歲時祭儀日前，持戶籍謄本或戶口名簿等證明其族別之文件，向就讀學校辦理請假事宜，學校應依據行政院原住民族委員會所頒當年度原住民族歲時祭儀放假日期，作為准假依據。  
原住民族學生返校後，教師應給予適當之學習扶助。  
原住民學生參加所屬族群之歲時祭儀，每年以一次為原則，並核予公假登記。
- 四、 學校於不違反本規定及其他法令下，得訂定學生請假手續、核准權責等相關規定，並依規定核定假別。  
學生因故不能到校上課者，應依規定辦理請假；學校不予准假者，應以曠課論。
- 五、 學生請假應由家長或監護人向學校提出申請，除病假、喪假或其他因不可抗力因素得事後補假外，應事先辦妥請假手續；保護性個案或其他特殊個案，得由主要照顧人代為提出申請。
- 六、 學生臨時外出應依規定完成請假手續。
- 七、 學校應每日登錄學生出缺勤情形，並定期通知家長，每學期統計出缺勤日數，隨同成績單通知家長；學生請假單應妥為保留至學生畢（修）業。
- 八、 學生請假理由及所陳證明文件，如有虛偽隱瞞情事，除自缺席之日起以曠課計算外，並依學校相關規定予以輔導或懲處。
- 九、 學生於非學習節數活動之參與狀況，不得列入出缺席紀錄。但得視其情節，採取正向輔導管教措施。
- 十、 學生如對學校請假手續及核准結果有不服者，得依其性質及相關規定提出救濟。

## 壹拾、新北市立五峰國民中學學生請假要點

依據新北市高級中等以下學校學生請假及出缺勤管理規定訂定之

- 一、 學生在上課時間因事不能上課或出席各種集會者，應事先辦理請假手續，逾期不准補辦；惟病假或特殊事故，經導師證明者，得自請假之日起三日內補假，逾期概以曠課論。
- 二、 凡病假在一天以內者得由本校護士或家長蓋章證明；兩天以上〈含二天〉須具醫師證明書，事假需具家長證明書始可請假。
- 三、 學生臨時因故或意外事件，無法親自請假時，可請其家長〈監護人〉於三日內親至學務處或委託他人持有效證明與請假卡代辦手續。
- 四、 不論事、病假，凡時間在一天以內者由導師核准，二天以內者由生活教育組核准；一週以內者由學務主任核准；一週以上者呈請校長核准；准假後需將本假卡及有關證件，送交學務處登記後，始為有效。未經請假擅自缺席者以曠課論。

※請善用新北校園通請假系統，及主動告知導師請假事宜(但仍須使用假卡)，以利人數掌握，確保學生就學安全。

# 壹拾壹、新北市立五峰國民中學學生校園行動載具使用管理要點

- 一、 依據：
  - (一) 國校屬 109 年 3 月 26 日臺教國署學字第 1090031297 號函「高級中等以下學校學校訂定校園行動載具使用管理規範事項」。
  - (二) 教育局 109 年 3 月 27 日新北教特字第 1090554355 號函。
- 二、 目的：

為維護學校教學秩序，促使學生在校專心學習並兼顧學生與家長聯繫管道暢通，並培養學生自律及遵守團隊規範。
- 三、 申請程序：

於每學年由家長簽署同意書後，陳請導師及學務處同意後使用。
- 四、 使用時間：

行動載具使用時段為：進入校園前、離開校園以後。
- 五、 管理方式：
  - (一) 禁止使用時段一律關機。
  - (二) 上課期間，家長臨時有事需要聯絡同學時，請一律打電話到學務處（電話為 29151264 轉 216）或導師辦公室，當學務處接到家長來電時學務處人員會知會導師或通知同學。
  - (三) 不得利用學校電源實施行動載具充電。
- 六、 違規處置：
  - (一) 凡違反上述規定者，經勸導後再犯記警告乙次，累犯者記過處分，並代為保管後通知家長領回。
  - (二) 其他未按規定使用行動載具（例如：偷拍、錄音、上網、打電動、聽音樂...等等），依違規情節輕重給予處置。
  - (三) 利用行動載具作為聚眾滋事之聯繫工具者，記小過以上處分。
- 七、 其他：
  - (一) 在校外公共場合使用行動載具時，不得大聲喧嘩與口出穢言。
  - (二) 行動載具屬於貴重物品，如有需要帶行動載具者，必須妥慎保管，遺失自行負責。
- 八、 本管理要點經校務會議討論通過，並經校長核定後實施，修正時亦同。

# 壹拾貳、新北市五峰國民中學學生獎懲實施規定

103.06.13校務會議通過

105.06.24校務會議通過

109.01.03校務會議通過

110.06.25校務會議通過

111.12.15獎懲委員會通過

112.02.09獎懲委員會通過

- 一、 依據本校教師輔導與管教學生辦法訂定之。
- 二、 本規定依新北市國民中學及高級中等學校學生獎懲實施要點第五點第七項規定訂定之。
- 三、 學生之獎懲應審酌下列情形，以作為獎懲輕重之標準。
  - (一) 年齡之長幼
  - (二) 年級之高低
  - (三) 身心之狀況
  - (四) 智商之差異
  - (五) 動機與目的
  - (六) 態度與手段
  - (七) 行為之影響
  - (八) 家庭之因素
  - (九) 平日之表現
  - (十) 初犯或累犯
  - (十一) 行為後之表現
- 四、 新北市五峰國民中學（以下簡稱學校）為鼓勵學校學生優良表現，得採取下列獎勵：
  - (一) 口頭嘉勉或公開表揚。
  - (二) 嘉獎
    1. 服裝儀容經常整潔，合於規定，足為同學模範者。
    2. 禮儀合宜足為同學模範者。
    3. 生活言行學業較前進步，有具體事實表現者。
    4. 拾獲有相當價值之財物不昧者。
    5. 與同學互助合作表現優良，有具體事蹟者。
    6. 能主動扶助尊長、老弱婦孺，有具體事蹟者。
    7. 愛護公物有具體事蹟者。
    8. 主動為公服務者。
    9. 領導同學為團體服務，有具體事蹟者。
    10. 擔任各級幹部滿一學期，且善盡職責者。
    11. 參加體育運動具有運動精神、運動道德，表現優良者。
    12. 參與校內活動確有成績表現者。
    13. 代表學校參加校外活動表現優良者。
    14. 具有相當於以上各款之優良行為之一，合於記嘉獎者。
  - (三) 小功
    1. 行為誠正，有具體事實表現，增進校譽者。
    2. 規劃推動或執行正當課餘活動成績優良者。

3. 見義勇為能維護團體或同學權益者。
4. 敬老扶弱，有顯著之事實表現者。
5. 參加各種服務表現優異者。
6. 熱心公益活動，有具體事蹟者。
7. 維護團體秩序表現優異者。
8. 擔任各級幹部滿一學期，且負責盡職表現優異者。
9. 代表學校參加政府主管單位主辦市級或委託民間具公信力團體辦理之全國性競賽，成績特優或第一名者。
10. 代表學校參加政府主管單位主辦全國性以上競賽，成績優異者。
11. 具有相當於以上各款之優良行為之一，合於記小功者。

#### (四) 大功

1. 愛護學校或同學，確有特殊事實表現，增進校譽者。
2. 提供優良建議，並能率先力行，增進校譽者。
3. 參加各項服務，表現卓越者。
4. 代表學校參加政府主管單位主辦全國性以上競賽，成績特優或第一名者。
5. 具有相當於以上各款之優良行為之一，合於記大功者。
6. 除前項各款之獎勵外，得另給予其他適當獎勵。

五、 學生行為不當且情節輕微者，應予糾正，並採取適當之輔導與管教措施。學校採取適當之輔導與管教措施而無效果時，得視學生違規情節輕重，採取下列懲罰措施：

#### (一) 警告

1. 無正當理由，學習節數經常遲到、曠課者。
2. 禮貌不周，經勸導後仍不知改正者。
3. 違反學校作業檢查規定，當次經勸告後仍未補交者。
4. 未依校園使用規則違規使用行動載具，經屢勸後仍未改正者。
5. 違反交通規則致生事故或被無照駕駛同學載乘者者。
6. 內務不整潔，經勸告仍不改正者。
7. 塗改或冒用師長名義於點名簿、請假單、成績單或其他資料者。
8. 團體清潔工作不盡職，經勸告仍不改正者。
9. 擔任班級幹部未盡其職責，且有事實證明嚴重影響工作推展者。
10. 非因教學用途攜帶或公開刀械等違禁物品(含電子菸)。  
(違禁品即「兒童及少年福利與權益保障法」第四十三條所揭禁止行為所列之物品或足以危害生命安全之物品)
11. 全校(重大)集會無故不參加或中途離開者。
12. 欺騙師長，有具體事實者。
13. 對於師長的各項指導有不當之舉止或出言不遜，具有具體事實者。
14. 故意破壞環境衛生，有具體事實者。
15. 因過失造成公物毀損，未能主動報告尋求解決者。
16. 對他人不當侵犯隱私、言語或態度、行為上騷擾有具體事實者。
17. 未經同意借取或占有他人財物，有明確事實者。
18. 經學校性別平等教育委員會審議確認有性騷擾或性霸凌行為，情節輕微者。
19. 作品抄襲經他人檢舉，有具體事實者。

20. 在走廊、樓梯、教室內從事奔跑、球類運動或其他行為危及他人安全，經屢勸後仍未改正者。
21. 上課、團體活動或集會時不遵守秩序，影響他人學習，經屢勸後仍未改正者。
22. 在公共場所或乘坐大眾運輸工具(含校車)影響秩序，不遵守秩序或團體規範，經勸導後仍未改正者。

## (二) 小過

1. 同一學期中再犯前款之規定者。
2. 不假離校外出者。
3. 課堂平時考試舞弊者。
4. 冒用他人名義致損及他人隱私或權益，有具體事實者。
5. 提供或使用「兒童及少年福利與權益保障法」第四十三條所揭禁止行為所列之物品(含電子菸)或足以危害生命安全之物品。
6. 破壞公物或公告物品，影響校園工作推展或安全維護者。
7. 以肢體行為侵犯他人者。
8. 於公開場域(含網路公共空間)張貼散布不實言論或不雅字眼，攻擊或毀謗他人者。
9. 竊取他人財物，有具體事實，情節輕微者。
10. 蓄意聚眾，對師長或他人(同儕、校外人士)有不當侵犯隱私、言語或態度、行為上騷擾之具體事實者。
11. 塗改或冒用師長名義於點名簿、請假單、成績單或其他資料簽章者。
12. 違反智慧財產權相關法令規定，情節輕微者。
13. 出入禁止 18 歲以下進入之場所。
14. 經學校性別平等教育委員會審議確認有性騷擾或性霸凌行為，情節重大者。

## (三) 大過

1. 定期考試或重大試場考試舞弊者。
2. 組織或參加幫派等不良組織或出入賭場等違法或不當場所。
3. 無照駕駛汽機車者。
4. 入侵學校或公共網路進行資料竊取、竄改或刪改破壞，情節重大者。
5. 以肢體暴力傷害他人或以強暴、脅迫、恐嚇等手段勒索他人財物者。
6. 對師長或他人有惡意侮辱、謾罵等言語上攻擊，情節重大者。
7. 違反網路使用或智慧財產權相關法令規定，影響校譽情節重大者。
8. 經學校性別平等教育委員會審議確認有性侵害行為者。
9. 竊取他人財物，有具體事實，情節重大者。
10. 觸犯法律，經檢察官起訴或經判決確定者。

## (四) 依輔導管教目的所為之其他適當懲罰。

1. 在校期間獎懲相抵後滿三大過者。
2. 違反政府法令情節重大者。
3. 集體械鬥或打傷他人情節重大者。
4. 竊盜行為情節重大者。
5. 反抗師長，情節重大者。
6. 第三條各款，其情節較為嚴重者。

前項各款情形，應經獎懲委員會會議決通過，校長核定後依下列規定處理之：

(一) 由家長帶回管教(時間以五天為限)，管教期間，不以曠課記，輔導老師及導師應做家庭訪問，繼續予以適當之輔導。

(二) 在校外犯重大刑案者，應報請主管教育行政機關備查。

六、 所有獎懲，全校教職員工均有提供參考資料之責任。嘉獎、警告、小功、小過，由學務處負責核定公佈，並通知導師。

大功、大過則由學務處簽會導師及輔導處簽註意見，提經獎懲委員會會議經校長核定後公佈。

七、 本校教師對學生作成小過（含）以上決議前，應給予受懲學生及其家長或監護人陳述意見之機會。

八、 依輔導需要，學生於受懲罰後經考察確已改過自新者，得依本校學生改過遷善實施辦法申請銷過。

九、 學生獎懲應隨時列舉事實，小過以上（含小過）以書面郵寄通知家長。

十、 本實施規定經校務會議通過後實施，修改時亦同。

# 壹拾參、新北市立五峰國民中學學生獎懲委員會實施要點

中華民國 96 年 9 月 21 日 96 學年度第 1 學期期初校務會議修訂  
中華民國 105 年 6 月 24 日 104 學年度第 2 學期期末校務會議修訂

## 一、 依據：

- (一) 104 年 01 月 07 日新北市高級中等學校及國民中學學生獎懲委員會組織及運作辦法。
- (二) 本校教師輔導與管教學生辦法。

## 二、 目的：

- (一) 尊重學生人格尊嚴，重視學生權益及個別差異，建立符合社會規範之行為。
- (二) 鼓勵學生優良表現，培養學生自尊尊人、自治自律及尊重關懷之待人處事態度。
- (三) 運用民主法治作為，培養學生重法治守紀律之精神。

## 三、 組織成員：

- (一) 學生獎懲委員會（以下簡稱獎懲會）由學務主任為當然委員並擔任主席，主席因故無法召開會議時，由校長就委員中指定一人召集之。主席因故無法主持會議時，由出席委員互推一人為主席。
- (二) 獎懲會置委員 11 人，含主任委員總數為奇數，均為無給職，由下列人員聘（兼）任之。
  1. 導師代表 3 人，各年級導師推舉 1 人參加。
  2. 教師會代表 1 人，由教師會推舉。
  3. 家長會代表 2 人，除家長會會長外，由家長會推舉 1 人擔任委員。
  4. 學生代表 1 人，由學生自治會會長擔任。
  5. 學校行政人員代表 3 人，由教務主任、輔導主任、生教組長任之，委員因故出缺時得另行聘之。前項委員任期一年（學年度），獎懲會委員與獎懲事項有直接利害關係者，應迴避之。
  6. 相關事件學生導師應列席。

## 四、 獎懲標準：

依據本校學生獎懲實施要點辦理。

## 五、 組織職權：

- (一) 訂定或修正學生獎懲實施規定。
- (二) 學校年度學生獎懲教育工作計畫。
- (三) 學生擬記大功或大過以上之獎懲事項。
- (四) 學生特別獎勵及本會之特殊管教措施等獎懲事項。
- (五) 學生已接受司法機關或相關機關處理之重大獎懲事件。
- (六) 經學校性別平等教育委員會調查屬實，依調查結果審議其後續懲處事件。
- (七) 經校長交議之其他重大學生獎懲事件。

## 六、 辦理方式及程序：

- (一) 獎懲會審議學生獎懲事件時，應秉持公正及不公開原則，瞭解事實經過，通知該生導師、任課老師、受處分學生或家長、監護人或其他關係人列席說明。
- (二) 獎懲會開會時，應有二分之一以上之委員出席，獎懲會之決議應有出席委員二分之一以上同意。
- (三) 獎懲會對獎懲案件提出討論及評議，經決議之獎懲內容，作成決定書（附件



一)，並載明事由、理由及獎懲依據，經校長同意後執行，並通知學生當事人及其家長或監護人（在未開會前學務處可依情節輕重，通知家長作相關處理，例如：暫時隔離等）。

- (四) 獎懲會之決議、表決及會議中其他委員之個別意見，對外應嚴守秘密，涉及學生隱私或個人之基本資料均應保密。
- (五) 獎懲會公佈決議結果後，當事人如有異議，得於評議決定書送達之次日起二十日內，以書面向本校學生申訴評議委員會提出申訴。
- (六) 校長對評議決定有不同意見時，應敘明理由，送請本會覆議；校長對本會復議結果仍不同意時，經委員三分之二以上出席及出席委員三分之二以上決議維持原評議決定或做成其他評議決定時，校長應即核定並交付執行。

七、 本要點經校務會議通過後實施，修正時亦同。

# 壹拾肆、新北市立五峰國民中學學生申訴評議委員會組織及實施要點

96.09.21 校務會議修訂

- 一、 依據：  
本校教師輔導與管教學生辦法訂定之。
- 二、 目的：
  - (一) 培養學生理性解決問題之態度，保障學生權益。
  - (二) 促進校園倫理，發揮民主與法治教育功能。
- 三、 原則：  
學生及其父母或監護人，對於學校行政單位或老師，有關學生個人之管教措施，認為違法或不當，其權益受損者，得向學校提出申訴，不服申訴之評議者，得提起再申訴。
- 四、 組織：
  - (一) 學校學生申訴評議委員會（以下簡稱學生申評會）置委員兼召集人一人，由校長兼任。
  - (二) 執行秘書：由學務處課外活動組組長兼任。
  - (三) 幹事：由學務處課外活動組副組長兼任。（執行秘書及幹事只負責行政業務，不參與申訴評議）
  - (四) 委員六人，包含：
    1. 教師代表一人，由教師會推舉。
    2. 家長會代表一人，由本校家長會推舉。
    3. 校外公正人士一人，由校長聘請。
    4. 學生代表一人，由學生自治會推薦。
    5. 學校行政人員代表二人，由教學組及輔導組擔任。
- 五、 細則：
  - (一) 委員任期一年，含召集人總數 應為奇數，均為無給職，期滿得續聘之。委員因故出缺時得另行遴聘，其任期至原任期屆滿日止，學生申評會委員與申訴事項有直接利害關係者，應迴避之，並由校長另聘代理委員，就該申訴事項代行職務。
  - (二) 學生申評會召開時，得視處理案情需要，邀請申訴人級任導師、任課教師、教師會、家長、被申訴人或被申訴單位代表列席。
  - (三) 申訴案件之提出應於管教或輔導措施之次日起二十日內，以書面或言詞向學生申評會提出申訴，不服申訴之再申訴，應於接到評議書之次日起二十日內，以書面或言詞向學生申評會提出，再申訴以一次為限，申訴及再申訴得於評議確定撤回。其以言詞為之者，應錄音或作成紀錄。
  - (四) 學生申評會於收到申訴人之申訴後，召集人必須於一個月內召開會議，對申訴人及學生獎懲委員會送出評議書。
  - (五) 評議結果，可依以下幾點決定：
    1. 申訴成立。
    2. 申訴不成立。
  - (六) 申訴應填妥下列事項，由申訴人署名並檢附相關資料。
    1. 申訴人姓名、性別、出生日期、身份證明、住址或通訊方式，及與學生之關係，如申訴人為學生本人時，應經父母或監護人在申訴書上簽名

蓋章。

2. 學生行政單位或教師之管教措施。
3. 申訴之事實或理由
4. 提出申訴之日期。
5. 受理申訴之單位（新北市立五峰國民中學學生申訴評議員會）。
6. 載明本申訴事宜有無提起訴願、及其他訴訟，若提起再申訴時，應檢附原申訴書及原評議書。
7. 申訴書不合格者，學生申評會應於五至十日之期限內通知申訴人補正，逾期不補正者，學生申評會得逕為評議或不得評議。申訴案件之提出，經學生申評會接到申訴評議書時之次日起五日內未提出再申訴，則視為申訴案件評議確定。
8. 學生申評會應就教育本質之考量，本著公平公正之原則，就書面資料審議學生申訴事宜。會議之舉行以不公開為原則，但必要時得通知相關人員到會說明。申訴案有調查或實地了解之必要時，得經學生申評會決議，推派委員組成調查小組為之。
9. 學生申評會開會時，應有委員二分之一以上出席，出席委員二分之一以上同意，始得作成申訴評議。申訴案件之評議採不記名方式多數決。
10. 原處分單位或教師認為申訴評議書或再申訴評議書除有抵觸法令或窒礙難行者得於收達後五日內向學生申評會申請再評議，但以一次為限，評議再評議確定後原處分單位或教師應確實執行。
11. 經評議確定後申訴人或有關單位應確實遵守，評議書應分送雙方正本各一，一份送申訴人，一份送學校學生申訴評議委員會備查。
12. 經學生申評會處理申訴案件時，應妥為保護申訴人之權益，避免申訴人二度傷害。
13. 本辦法規定，除就再申訴已有明定者外，於再申訴準用之。

六、 本辦法陳 校長核准，經校務會議通過後實施，修正時亦同。

# 壹拾伍、新北市立五峰國民中學學生改過遷善實施要點

96.09.21 校務會議修訂

- 一、 依據：  
依本校學生獎懲實施要點訂定之。
- 二、 目的：  
基於教育愛心，為鼓勵觸犯校規之學生，能即時改過自新，奮發向上，變化氣質，敦勵品德，特訂定本辦法。
- 三、 範圍：  
依本校學生獎懲實施規定受懲罰並有紀錄之學生，經考察確有改過自新之具體事實，且在考察期間未再觸犯任何校規者，均可依本辦法規定手續辦理銷過。
- 四、 銷過規定：
  - (一) 受學生獎懲實施要點記「警告」懲罰之學生，自犯過公布之日起一個月內，未再觸犯同類型之任何校規，並有改過遷善之具體事實者，得依於在校學習期間規定手續提出銷過申請。
  - (二) 凡受學生獎懲實施要點記「小過」懲罰之學生，自犯過公布之日起三個月內，未再觸犯同類型之任何校規，並有改過遷善之具體事實者，得於在校學習期間依規定手續提出銷過申請。
  - (三) 凡受學生獎懲實施要點記「大過」懲罰之學生，自犯過公布之日起五個月內，未再觸犯同類型之任何校規，並有改過遷善之具體事實者，得於在校學習期間依規定手續提出銷過申請。
  - (四) 凡在九年級上學期末受記過處分之學生，至畢業時止未再觸犯任何校規並有改過遷善之具體事實者，雖時間無法達到五個月，於在校學習期間仍可依規定手續辦理銷過。
  - (五) 凡在九年級下學期受記小過以上懲罰之學生，若有特殊優良表現得於在校學習期間申請銷過。
  - (六) 本辦法奉核可後觸犯校規之學生，得按規定之辦法及程序，提請銷過。
- 五、 銷過程序：
  - (一) 學生銷過須由學生向導師請示提出，導師經由平日對學生考核瞭解審核合格後，再向生活教育組申請辦理，填具銷過申請表。
  - (二) 申請銷過為「警告」者，由導師簽章後送生活教育組轉陳學務主任核定之。
  - (三) 申請銷過為「小過」者，需經導師簽章後，並有兩位以上任課老師（不含導師）、專輔老師及輔導主任同意副署，方得送生活教育組彙整後，由學務主任核定。
  - (四) 申請銷過為「大過」者，需經導師簽章後，並有四位以上任課老師（不含導師）、專輔老師及輔導主任同意副署，方得送生活教育組彙整，轉陳校長核定之。
  - (五) 提請改過遷善經核定後，通知家長，同時在該生獎懲紀錄上做「經改過遷善辦法註銷」紀錄以資證明。
- 六、 本辦法經校務會議通過陳校長核定公佈實施，修訂時亦同。

## 壹拾陸、新北市立五峰國民中學家長接送區示意圖

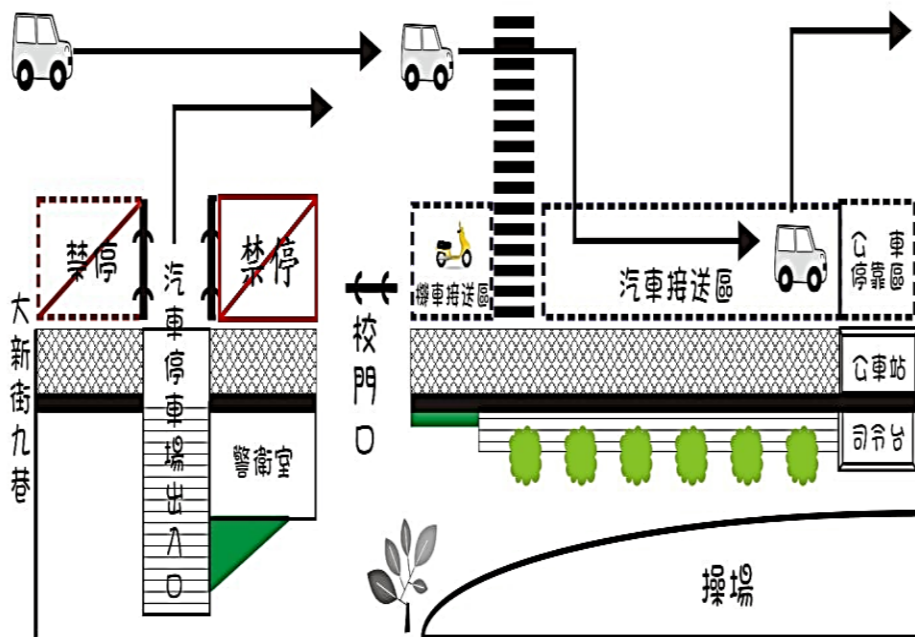
### 五峰國中前門家長接送區示意圖

◎說明：

- (一) 接送區可停放時間：(1)7:00~8:00(2)11:30~12:30(3)15:30~17:30
- (二) 因為校門口左側為「汽車出入口」，為了安全考量設立禁停區，敬請配合。
- (三) 校門口為「學生與機踏車出入口」，故兩側設立「機車接送區」，請注意安全。
- (四) 校門口右側為「人行斑馬線」，請同學務必依照號誌通過，並注意自身安全。
- (五) 斑馬線右側至公車站，為「汽車接送區」，請同學上下車時務必注意後方來車。



馬路如虎口，勿貪一時之快，而遺憾終生；多一點耐心，就多一份安心；  
五峰國中所有人員的交通安全，需要你我的共同努力，感謝大家的配合！



# 壹拾柒、新北市立五峰國民中學愛心導護商店名冊






協助支援項目：

- 一、 協助維護學生上、下學時路隊秩序與安全。
- 二、 學生被跟蹤、搭訕、偶發事件時，提供安全庇護場所。
- 三、 提供學生緊急時電話借用服務。
- 四、 提供雨天時躲雨、輕便雨具租借服務。
- 五、 上學時間在校外逗留學生之通報與協尋。
- 六、 校外暴力事件或學生意外事故時之協助處理與通報。

商店名稱	負責人	電話	住址
7-11 五峰門市	李先生/小姐	2910-5740	新北市新店區中興路一段 252 號
7-11 新順安門市	江先生/小姐	2911-8504	新北市新店區順安街 55 號
維格診所	高先生/小姐	8911-8555	新北市新店區北新路 3 段 100 號
SUBWAY 七張店	邵先生/小姐	2918-8004	新北市新店區北新路 2 段 153 巷 2 號

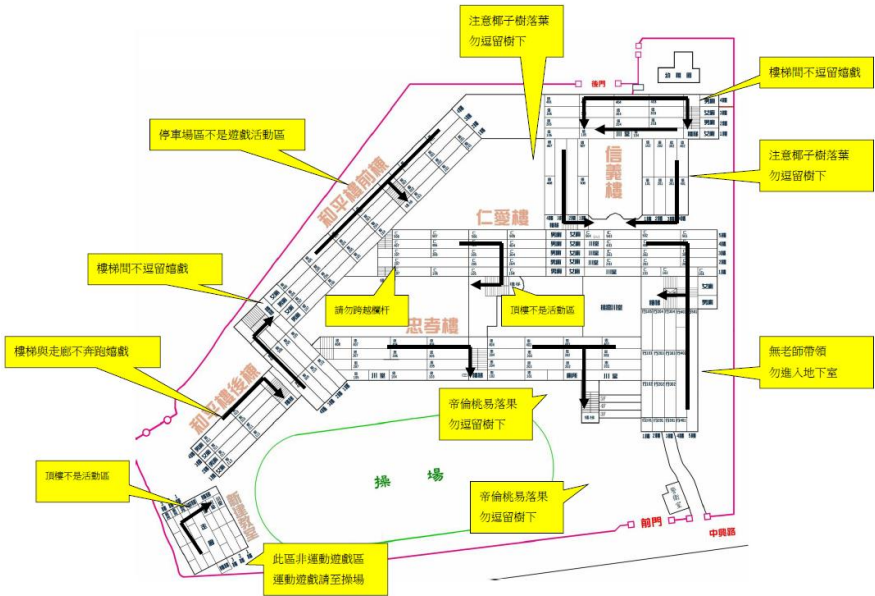
## 壹拾捌、安全走廊地圖(校園周遭環境介紹)



	五峰國中附近導護愛心商店
	重要行人穿越道
	主要公車站與捷運站
	學校建議行走之安全走廊路線
	導護教師或志工駐點處

# 壹拾玖、校園危險地圖

新北市立五峰國民中學校園危險地圖暨災害緊急疏散路線圖



# 貳拾、體適能超額比序參考

仰臥起坐等四項計分 將列超額比序  
 為了避免標準不一引發爭議，教育部公布體適能計分門檻，在屈膝仰臥起坐、坐姿體前彎、立定跳遠及八百或一千六百公尺跑走。四個項目達到標準，超額比序時就可計分。(資料來源教育部)

※各升學管道的超額比序說明仍需參考當年度的簡章

表二 13-16歲各單項檢測成績門檻標準

項目	男生				女生			
	13歲	14歲	15歲	16歲	13歲	14歲	15歲	16歲
一分鐘屈膝仰臥起坐(次)	29	30	32	33	23	22	22	23
坐姿體前彎(公分)	18	18	18	18	24	23	25	24
立定跳遠(公分)	148	165	175	180	120	122	125	127
800(女)/1600(男)公尺跑走(秒)	676	659	619	578	316	323	320	311



## 貳拾壹、重要處室分機表

總機號碼：02-29112005			
教務處	主任：217	辦理學生證、成績單、升學資訊、學藝活動、轉出轉入	
	註冊組：253		
	教學組：219		
學務處	主任：211	社團活動、衛生保健、體育活動、才藝競賽、生活教育	
	生教組：212		
	體育組：213		
	課活組：214		
	衛生組：215		
	學生請假：216		
	健康中心：210		
總務處	主任：201	校園設備維修、校園設備維護、各種學雜費收取	
	出納組：203		
	事務組：202		
輔導處	主任：221	輔導工作、生涯輔導、技藝教育、特教服務	
	輔導組：222		
	資料組：223		
	特教組：224		
7年級導師室	306~308	8年級導師室	321~323
9年級導師室	303~305		

## 貳拾貳、友善校園專區

### ※校園性侵害性騷擾或性霸凌防治準則條文

- 第 6 條 學校教職員工生於進行校內外教學活動、執行職務及人際互動時，應尊重性別多元及個別差異。
- 第 7 條
1. 教師於執行教學、指導、訓練、評鑑、管理、輔導或提供學生工作機會時，在與性或性別有關之人際互動上，不得發展有違專業倫理之關係。
  2. 教師發現其與學生之關係有違反前項專業倫理之虞，應主動迴避或陳報學校處理。
- 第 8 條 教職員工生應尊重他人與自己之性或身體之自主，避免不受歡迎之追求行為，並不得以強制或暴力手段處理與性或性別有關之衝突。

### ※校園霸凌防制準則條文

- 第 6 條
1. 學校應加強校長及教職員工生就校園霸凌防制權利、義務及責任之認知；學校校長、教職員工生於進行校內外教學活動、執行職務及人際互動時，應發揮樂於助人、相互尊重之品德。
  2. 校園霸凌防制應由班級同儕間、師生間、親師間、校長及教職員工間、班際間及校際間共同合作處理。
- 第 7 條
1. 學校應透過平日教學過程，鼓勵及教導學生如何理性溝通、積極助人及處理人際關係，以培養其責任感及自尊尊人之處事態度。
  2. 學校及家長應協助學生學習建立自我形象，真實面對自己，並積極正向思考。
- 第 8 條 主管機關及學校對被霸凌人及曾有霸凌行為或有該傾向之校長及教職員工生，應積極提供協助、主動輔導，並就學生學習狀況、人際關係與家庭生活，進行深入了解及關懷。
- 第 9 條
1. 校長及教職員工應以正向輔導管教方式啟發學生同儕間正義感、榮譽心、相互幫助、關懷、照顧之品德及同理心，以消弭校園霸凌行為之產生。
  2. 校長及教職員工應主動關懷、覺察及評估學生間人際互動情形，依權責進行輔導，必要時送學校防制校園霸凌因應小組確認。
  3. 校長及教職員工應具備校園霸凌防制意識，避免因自己行為致生霸凌事件，或不當影響校園霸凌防制工作。

面對性別平等事件、校園霸凌問題、校園突發狀況，除了要自我保護，學會通報與求援也很重要，請同學務必清楚以下幾個重要的通報方式：

- 一、 五峰國中性別平等事件、反霸凌申訴專線：02-29112005#211-212
- 二、 五峰國中性別平等事件、反霸凌申訴信箱：student02@mail.wfjh.ntpc.edu.tw
- 三、 新北市反霸凌申訴專線：1999
- 四、 教育部反霸凌投訴專線：1953